

RECHERCHE DE LA CISTUDE D'EUROPE DANS LE SITE NATURA 2000 DU MARAIS POITEVIN - PARTIE CHARENTE-MARITIME



Plan National d'Actions
Cistude d'Europe



RECHERCHE DE LA CISTUDE D'EUROPE DANS LE SITE NATURA 2000 DU MARAIS POITEVIN - PARTIE CHARENTE-MARITIME

Charente-Maritime
Octobre 2025

RAPPORT TECHNIQUE

Analyses, cartographie et rédaction :
Jean RIVOIRE (Nature Environnement 17)

Pour citer ce document :

RIVOIRE J., 2025. Recherche de la Cistude d'Europe dans le site Natura 2000 du Marais Poitevin – partie Charente-Maritime, – Observatoire du patrimoine naturel du Marais poitevin Nature Environnement 17, Surgères, Charente-Maritime, France, 18 p.

Nature Environnement 17

2, avenue Saint Pierre
17700 SURGERES



05.46.41.39.04
contact@ne17.fr
www.ne17.fr



Photo de couverture : Jean Rivoire – NE17

TABLE DES MATIERES

INTRODUCTION	4
SYNTHESE BIBLIOGRAPHIQUE	6
I. Données disponibles sur les bases de données et recherche bibliographique	6
II. Sollicitations des structures du territoire	7
MATERIEL ET METHODE.....	9
RESULTATS.....	ERREUR ! SIGNET NON DEFINI.
I. Cistude d'Europe.....	13
DISCUSSION	17
CONCLUSION	18
BIBLIOGRAPHIE	19

INTRODUCTION

La Cistude d'Europe est une espèce hautement patrimoniale et emblématique de notre territoire. Elle est protégée, inscrite aux annexes II et IV de la Directive Habitats-Faune-Flore (DHFF) et fait l'objet d'un Plan National d'Actions (PNA). Les enjeux de conservation sur cette espèce étant considérables, il paraît important de pouvoir préciser son statut et sa répartition.

Les connaissances sur la répartition de la Cistude (hors hivernage) sont plutôt bonnes sur le Marais de Brouage, qui est par ailleurs le bastion de la population charentaise. En revanche, les connaissances, a minima sur la répartition et la présence d'une vraie population, sur le Marais Poitevin sont très lacunaires. Le manque de prospections ciblées sur la Cistude dans le Marais Poitevin est probablement une des causes du faible nombre de données récentes. Malgré cela, de nombreux pêcheurs et naturalistes amateurs et/ou professionnels passent du temps sur ce secteur et ne rencontrent que très rarement l'espèce. A cela s'ajoutent des facteurs anthropiques et naturels.

D'un point de vue naturel, la Cistude est localement sur la limite de répartition septentrionale le long de la façade atlantique, réduisant donc le nombre de populations localement et le nombre d'individus les composant. Cette barrière géographique induisant une diminution de la densité de populations et d'individus, les rencontres entre individus diminuent également, notamment pour les individus de sexe opposé en vue de la reproduction. Les assèchements (à répétition) des zones humides sont également un des facteurs pouvant limiter durablement la présence de la Cistude.

Elle n'échappe pas non plus au contexte actuel d'érosion de la biodiversité, faisant elle aussi les frais des causes aujourd'hui bien connues de ce phénomène.

D'un point de vue anthropique, les habitats naturels de la Cistude ont été fortement dégradés et fragmentés au cours des dernières décennies. Les zones marécageuses ont peu à peu laissé place à des cultures de céréales entrecoupées de routes, réduisant ainsi les zones favorables à l'espèce. La qualité des eaux du Marais Poitevin peut également faire partie des causes de raréfaction de la Cistude sur le territoire, bien qu'elle puisse vivre dans des eaux relativement sales. L'impact de la qualité des eaux sur le long terme n'est cependant pas connu. Il est probable que des effets négatifs apparaissent petit à petit au fil du temps.

Enfin, elle a longtemps été consommée par l'Homme, de la préhistoire jusqu'au XIX^e siècle. Cette consommation, ajoutée aux modifications de son habitat, fait partie des facteurs de déclin récent de l'espèce.

En conséquence de tous ces facteurs, les observations sont plus rares, d'autant plus que la Cistude est une espèce discrète et farouche.

Si le Marais poitevin ne bénéficie pas d'une connaissance fine de la présence de la Cistude, il y a tout de même quelques observations. La synthèse 2001 de NE17 et des associations partenaires (Thirion et al) dans le cadre de l'élaboration du docob Natura 2000 dresse un bilan des données. Ces dernières sont relativement ponctuelles et isolées avec plus ou moins de régularité.

Dans le cadre du document d'objectifs Natura 2000 approuvé en 2022 et de l'observatoire du patrimoine naturel du Marais poitevin, le PNR a souhaité réactualiser les connaissances sur cette espèce.

Les données historiques connues ont permis d'orienter les prospections, ciblées sur la partie Charente-Maritime du Marais poitevin, en priorisant les secteurs du site Natura 2000 du même nom, comprenant notamment les vallées du Curé et du Mignon. Des prospections ont eu lieu en 2020 sur le Mignon, sans apporter d'observation de Cistude. En 2025 les prospections se sont concentrées sur le Curé et ses affluents et également, en fonction des informations récoltées, sur des observations de l'espèce auprès des structures travaillant sur la protection de l'environnement (associations, organismes publics, réserves naturelles) ou celles qui utilisent régulièrement les voies d'eau (embarcadères) et des particuliers.

En complément de l'amélioration des connaissances pour cette espèce sur le Marais poitevin, il est également important de pouvoir documenter la présence de la Cistude et de catégoriser l'utilisation spatiale et temporelle qu'elle en fait : hivernage, reproduction, alimentation... afin d'adapter les interventions d'entretien du marais qui peuvent être très destructrices pour cette espèce.

Enfin, cette étude s'inscrit dans le cadre de la Fiche Action n°6 « Compléter et approfondir les connaissances scientifiques sur la Cistude d'Europe » du PNA en faveur de la Cistude d'Europe. Il s'agit également d'un travail indispensable pour une meilleure prise en compte de l'espèce dans les projets d'aménagement (Fiche Action n°4 du PNA), pour pouvoir adapter la gestion appliquée sur les sites abritant l'espèce (Fiche Action n°3 du PNA), et pour pouvoir envisager la protection réglementaire ou contractuelle des sites importants pour la population (Fiche Action n°2 du PNA). Selon les résultats de cette étude, la connaissance du fonctionnement des populations sur ces sites voisins permettra ensuite d'évaluer les possibilités ou non de reconnexion des populations (Fiche Action N° 8 du Plan National d'Action en faveur de la Cistude d'Europe) à l'échelle de ces sites.

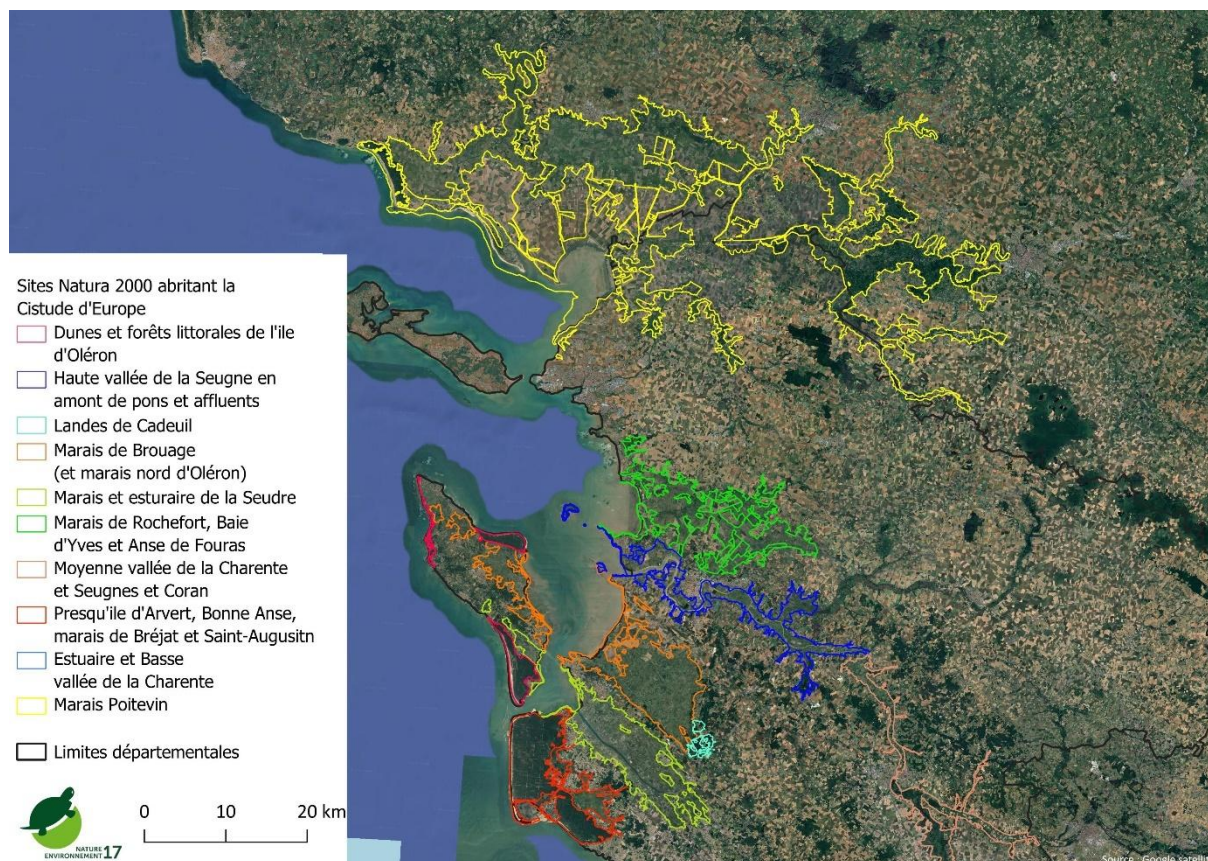


Figure 1 : Sites Natura 2000 abritant la Cistude d'Europe sur la moitié nord de la Charente-Maritime

SYNTHESE BIBLIOGRAPHIQUE

I. DONNEES DISPONIBLES SUR LES BASES DE DONNEES ET RECHERCHE BIBLIOGRAPHIQUE

Les bases de données locales et nationales (Faune-Nouvelle-Aquitaine, RANA, Inaturalist, INPN) ont été consultées et ont donné un total de 8 observations entre 2018 et 2024 dans le périmètre Natura 2000 du Marais Poitevin ou ses environs proches. Il n'y avait pas de données sur les bases consultées avant 2018. Toutes les données trouvées sur ces bases consultées sont visibles sur la carte ci-dessous. Elles sont très espacées les unes des autres, ce qui laisse penser que ce sont des individus isolés plutôt qu'une vraie population. De plus, l'origine des individus observés n'est pas toujours connue ou certaine. Il s'agit pour certaines tortues d'individus trouvés blessés et relâchés dans les milieux favorables les plus proches sans pouvoir affirmer que ces individus sont d'origine naturelle sur les lieux d'observations. Les données présentées sur la carte **Erreur ! Source du renvoi introuvable.** sont issues de la base de données Faune Nouvelle-Aquitaine (7 données) et Inaturalist (1 donnée). En parallèle de ces bases, d'autres ont été consultées (portail RANA, INPN, FAUNA) mais les données sont dégradées à la maille (mailles situées sur les localisations précises des données présentées sur la carte suivante).

D'autres sources bibliographiques ont été consultées à la recherche de données historiques, ces documents sont cités dans la partie « Bibliographie » en fin de rapport.

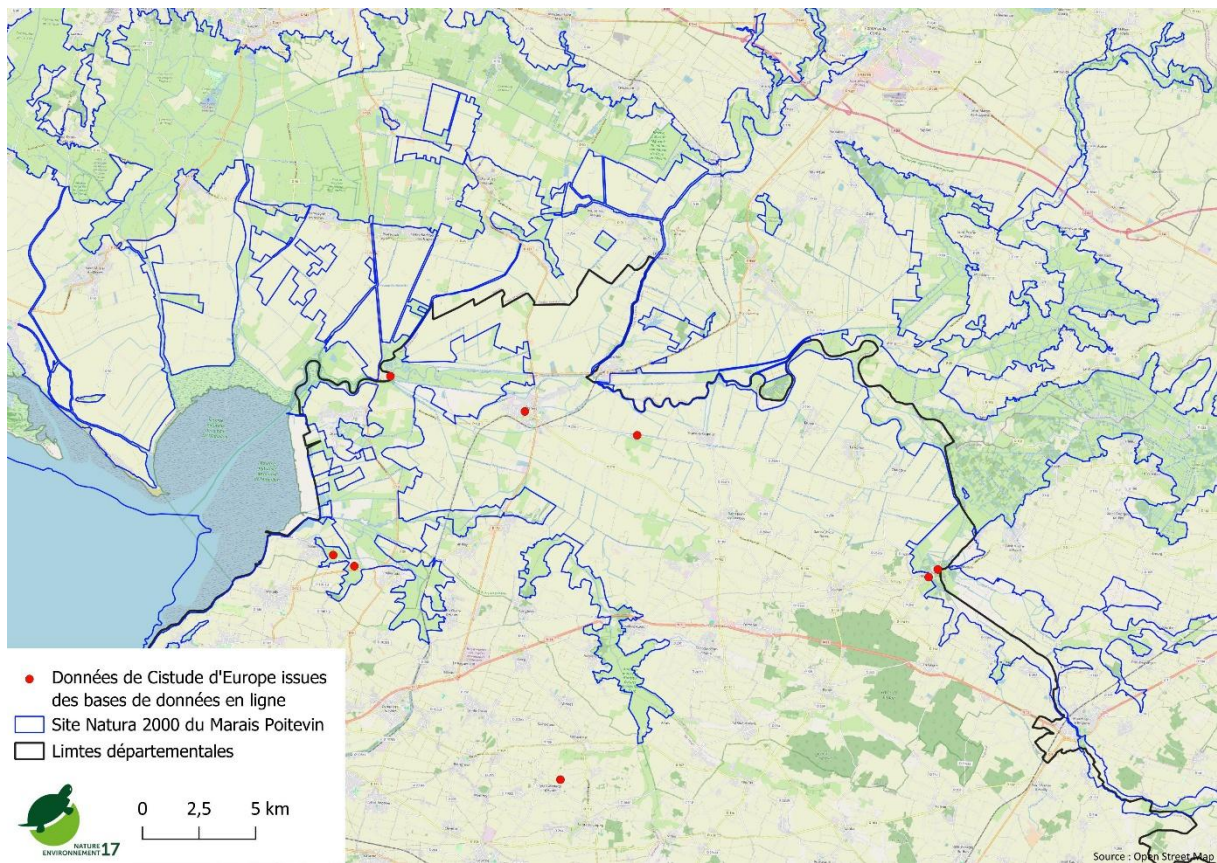


Figure 2 : Localisation des données historiques de Cistude d'Europe saisies sur les bases de données

II. SOLLICITATIONS DES STRUCTURES DU TERRITOIRE

De nombreuses structures sont amenées à se rendre sur le territoire étudié pour leurs missions. Ces passages sur les endroits concernés sont l'occasion de pouvoir observer des Cistudes mais les données se font très rares.

Malgré les sollicitations de réserves naturelles locales, d'associations, d'embarcadères, ou encore de naturalistes amateurs habitant sur le secteur et de pêcheurs et promeneurs croisés sur le terrain, les données de présence sont difficiles à trouver. Elles sont illustrées sur la carte ci-dessous. Au total, une quinzaine de structures ou personnes ont été contactées (tableau ci-dessous). Ceci n'a seulement permis l'obtention de 7 nouvelles observations de Cistudes dont une dans la partie Vendéenne du Marais poitevin, à plus de 22 kilomètres de la Charente-Maritime, et 3 observations de Tortues de Floride. Ces données n'étaient pas dans les bases naturalistes. D'autres observations ont été transmises mais sans localisation précise, elles sont également listées dans le tableau ci-dessous.

Structure ou personne contactée	Date du contact	Espèce observée et date d'observation (si observation)	Lieu de l'observation (si observation)
LPO Charente-Maritime	29/01/2025	Cistude d'Europe	Observations sur Faune Nouvelle-Aquitaine
DSNE	24/10/2025	Cistude d'Europe	Nord du département des Deux-Sèvres
RNN BA	29/01/2025	Cistude d'Europe	Pont du Brault (cartographiée)
OBIOS	22/10/2025	Cistude d'Europe	Rivière « Le Mignon »
		Tortue indéterminée	Nalliers
		Tortue indéterminée	Longeville
		Tortue indéterminée	Marans
Ferme du Moulin neuf	19/03/2025	Cistude d'Europe (observations régulières depuis plusieurs années)	Les vieilles herbes (cartographiée)
Particulier	20/03/2025	Cistude d'Europe	Villedoux (cartographiée)
Particulier	29/01/2025	Cistude d'Europe (~2016)	Aytré (individu blessé), relâché à Esnandes
Pêcheur (sur le terrain)	11/06/2025	Tortue indéterminée (il y a plusieurs années)	La Ronde (Canal de la Banche) (cartographiée)
Entreprise arrachage Jussie	27/10/2025	Cistude d'Europe (2018)	La Bretonnière-la-Claye (cartographiée)
		Tortue de Floride (2023)	L'Île-d'Elle (cartographiée)
		Tortue de Floride (2024)	La-Grève-sur-Mignon (cartographiée)
		Tortue de Floride (juin 2025)	Le Poiré-sur-Velluire (cartographiée)
Particulier (M Baron)	19/03/2025, pas de réponse	-	-
Museum d'Histoire Naturelle de La Rochelle	29/01/2025, pas de réponse	-	-
SHF	24/10/2025	Littérature grise sur la Cistude d'Europe, rien ne traitant de l'espèce sur le PNR MP	-
Coopérative la Frenaie	29/01/2025	Cistude d'Europe (2018)	La Grève-sur-Mignon
PNR Marais Poitevin	19/11/2025	Cistude d'Europe (2001)	Vix (cartographiée)
		Cistude d'Europe (2001)	Niort (cartographiée)

Tableau 1 : Structures et personnes contactées en 2025

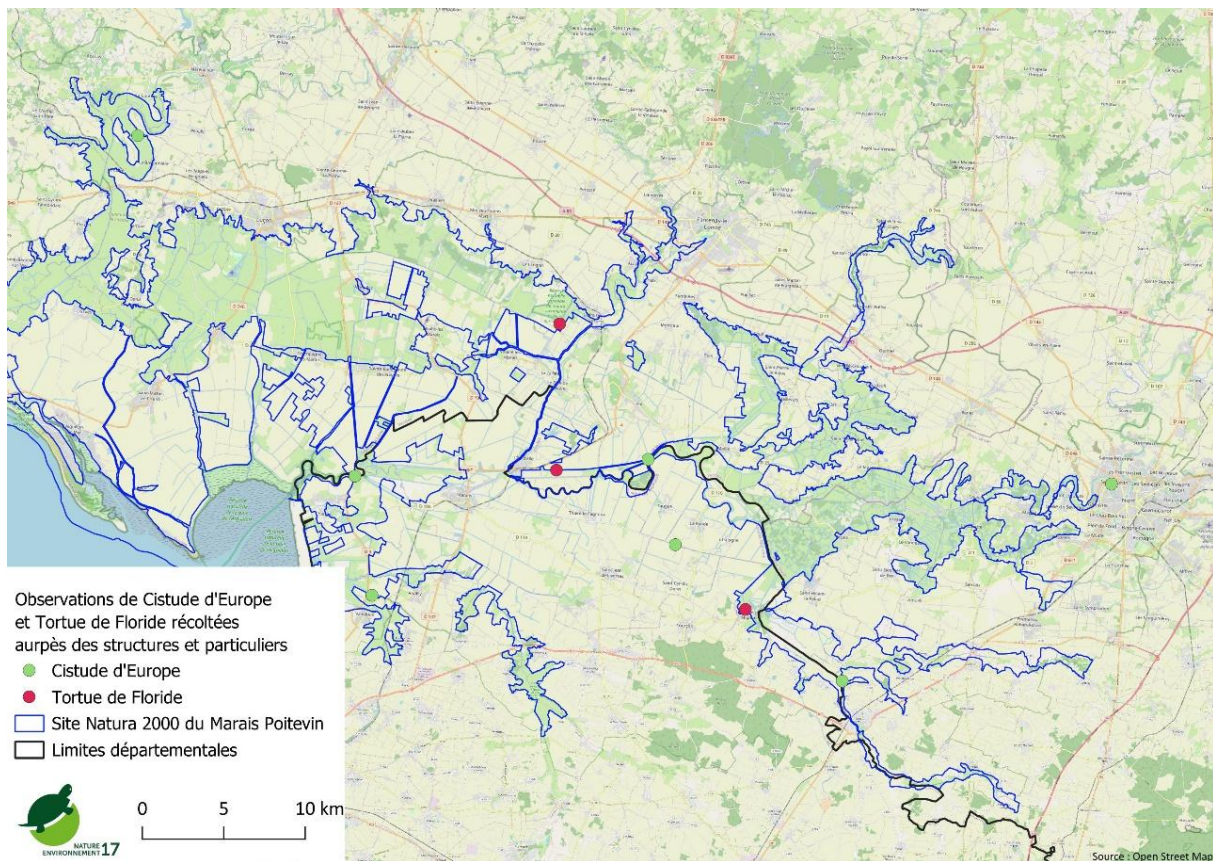


Figure 3 : Observations de Cistude d'Europe et Tortue de Floride transmises par les personnes sollicitées issues des recherches 2025

MATERIEL ET METHODE

Le travail de collecte des données connues a permis d'orienter les prospections 2025. Les dates de prospection et les secteurs visités sont visibles dans le tableau et les cartes ci-dessous.

Les prospections se sont déroulées durant les différentes périodes d'activité de la Cistude, à savoir de la sortie d'hivernage en mars à la fin de la période de reproduction et de ponte début juillet. Elles avaient lieu par conditions météo favorables à l'activité des tortues, c'est-à-dire un temps ensoleillé ou nuageux ponctué d'éclaircies avec des températures d'au moins 11,5°C (température minimale des observations dans le Marais de Brouage en période de sortie d'hivernage). Le printemps et l'été 2025 ont été marqués par de fortes chaleurs, ne favorisant pas l'exposition des reptiles, et donc de la Cistude, rendant alors les observations plus difficiles. Ces conditions n'ont pas permis de prospecter dans des conditions optimales.

Les tronçons favorables ont été prospectés 2 fois au cours de la saison, tandis que ceux qui semblaient non favorables suite au passage en sortie d'hivernage n'ont pas été revisités. Certains marais communaux ont également été prospectés, notamment à Anais et Angliers. Au total, ce sont presque 30 kilomètres de cours d'eau et canaux qui ont été prospectés, en canoë ou à pied.

L'avantage des prospections en canoë est que cette méthode permet d'accéder à des endroits impossibles d'accès en étant à pied sur les berges. Cette méthode permet également une approche plus discrète et donc une augmentation des chances d'observation. En effet, les prospections à pied, particulièrement dans les secteurs difficiles, ne permettent pas d'approcher silencieusement les points et cours d'eau. Les Cistudes ont donc le temps de nous repérer avant et de fuir sans nous laisser l'occasion de les observer.

Sur chaque linéaire prospecté, les observations de Cistudes étaient notées, tout comme les observations d'espèces patrimoniales. Celles-ci sont visibles dans la partie « Résultats » du rapport.

Date	Secteurs prospectés
28/02/2025 (repérage des lieux)	Tous les secteurs
05/03/2025	Curé
11/03/2025	Canal Marans-La Rochelle, Canal Antichar
18/03/2025	Curé, Canal Marans-La Rochelle, Canal Antichar
25/04/2025	Mauzé-sur-le-Mignon
28/04/2025	Curé
11/06/2025	Canal Marans-La Rochelle, Canal Antichar
17/06/2025	Canal de la Banche, Canal Marans-La Rochelle, Canal Antichar
20/06/2025	Curé

Tableau 2 : Dates de prospection et secteurs visités

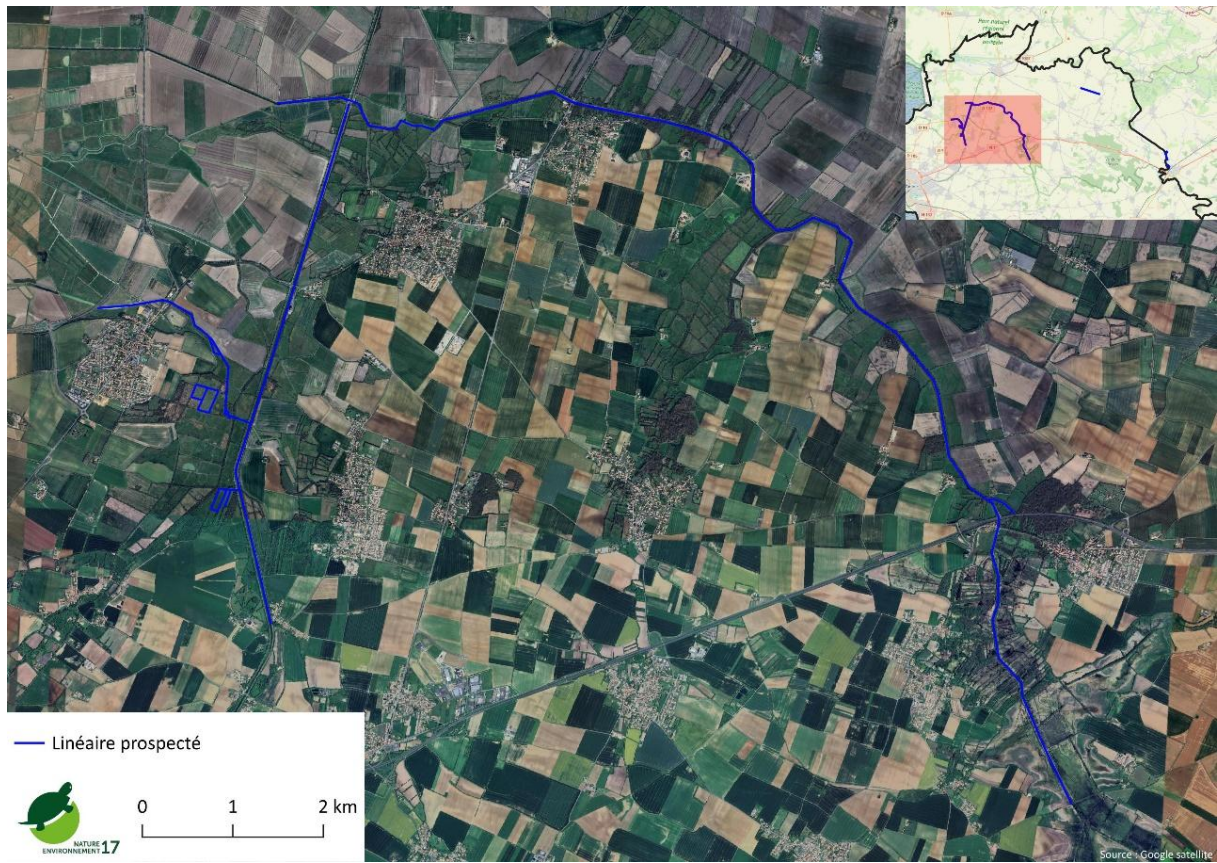


Figure 4 : Linéaire prospecté - secteur Curé, Canal Marans - La Rochelle et ancien Canal Antichar



Figure 5 : Linéaire prospecté - secteur Canal de la Banche



Figure 6 : Linéaire prospecté - secteur Mauzé-sur-le-Mignon

RESULTATS

I. CISTUDE D'EUROPE

Les prospections 2025 n'ont pas permis l'observation de Cistude d'Europe, malgré un certain nombre de tronçons favorables avec une quantité importante de supports de thermorégulation et plusieurs passages sur les tronçons favorables. Suite à ces recherches sur le terrain et aux observations disponibles, on peut conclure, sans certitude mais avec une probabilité forte, qu'il n'y a pas de population établie sur les secteurs prospectés.

Les cartes et photographies ci-dessous illustrent les supports de thermorégulation jugés adaptés pour la Cistude. En fonction des cours d'eau, ce ne sont pas les mêmes types de supports qui dominent. Le canal Marans – La Rochelle est ponctué de nombreux touradons et de berges dégagées tandis que le Curé a bien plus de berges dégagées. Il ressort également sur le Curé que de nombreuses zones n'ont pas de supports favorables à la thermorégulation, faute d'ensoleillement (secteur entre le Communal d'Angliers et la N11) ou de berges trop abruptes (partie nord vers le lieu-dit Sérigny).

Différents types de supports ont été notés : les berges dégagées, les touradons et les branches/troncs tombant dans l'eau. D'autres supports, non prévus dans les éléments à noter initialement mais néanmoins jugés favorables ont été ajoutés : enrochements, pieux en bois, pontons et embacles.

L'ancien canal Antichar, surtout là où il rejoint le canal Marans – La Rochelle, paraît très favorable car c'est un endroit calme et possédant de multiples supports de thermorégulation. Il est par ailleurs connecté à un vaste réseau de plus petits canaux et de baisses autour et dans les prairies adjacentes dont certaines ont été prospectées.

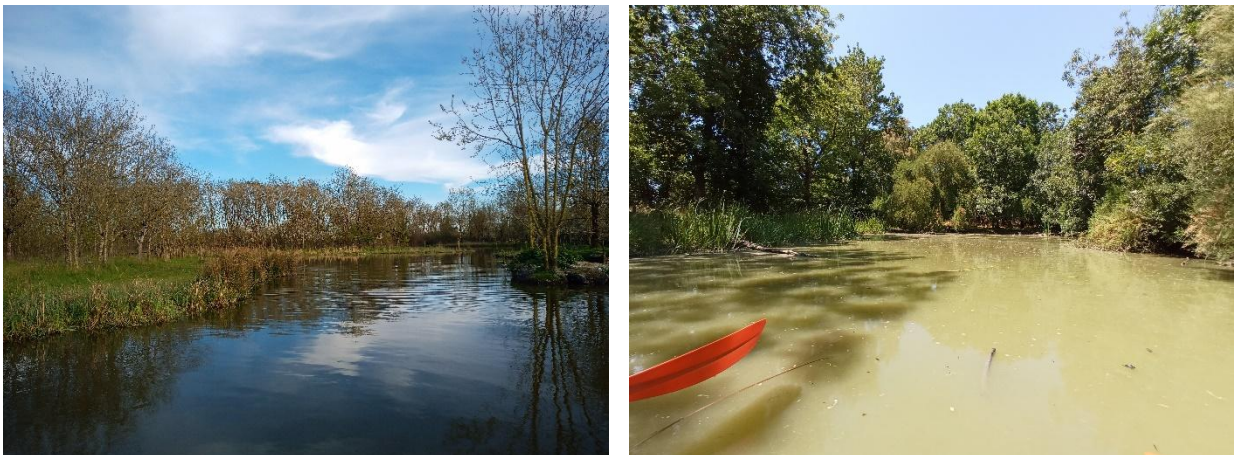


Figure 7 : Zones favorables au sud de l'ancien Canal Antichar – © Jean RIVOIRE (NE17)



Figure 8 : Zones non favorables au nord de l'ancien Canal Antichar (gauche) et le long du Curé en amont de Sérigny (droite) – © Jean RIVOIRE (NE17)

Du côté du canal de la Banche, au sud de La Ronde, où une observation a été signalée, il y a un grand nombre de branches et de troncs partiellement immergés offrant de nombreux supports de thermorégulation. Les milieux environnants ne sont cependant pas favorables puisque ce sont de vastes zones de cultures.

Enfin, les prospections menées à Mauzé-sur-le-Mignon ont montré un endroit très favorable avec des berges très douces aux abords des canaux et baisses sur tout le secteur, alternant boisements et prairies entre la ferme du Moulin neuf, la D101 et le canal du Mignon. Cette partie est celle cartographiée sur la **Erreur ! Source du renvoi introuvable.**, au niveau du linéaire en forme de « U » sur la partie nord de la carte.



Figure 9 : Zone favorable à Mauzé-sur-le-Mignon – © Jean RIVOIRE (NE17)

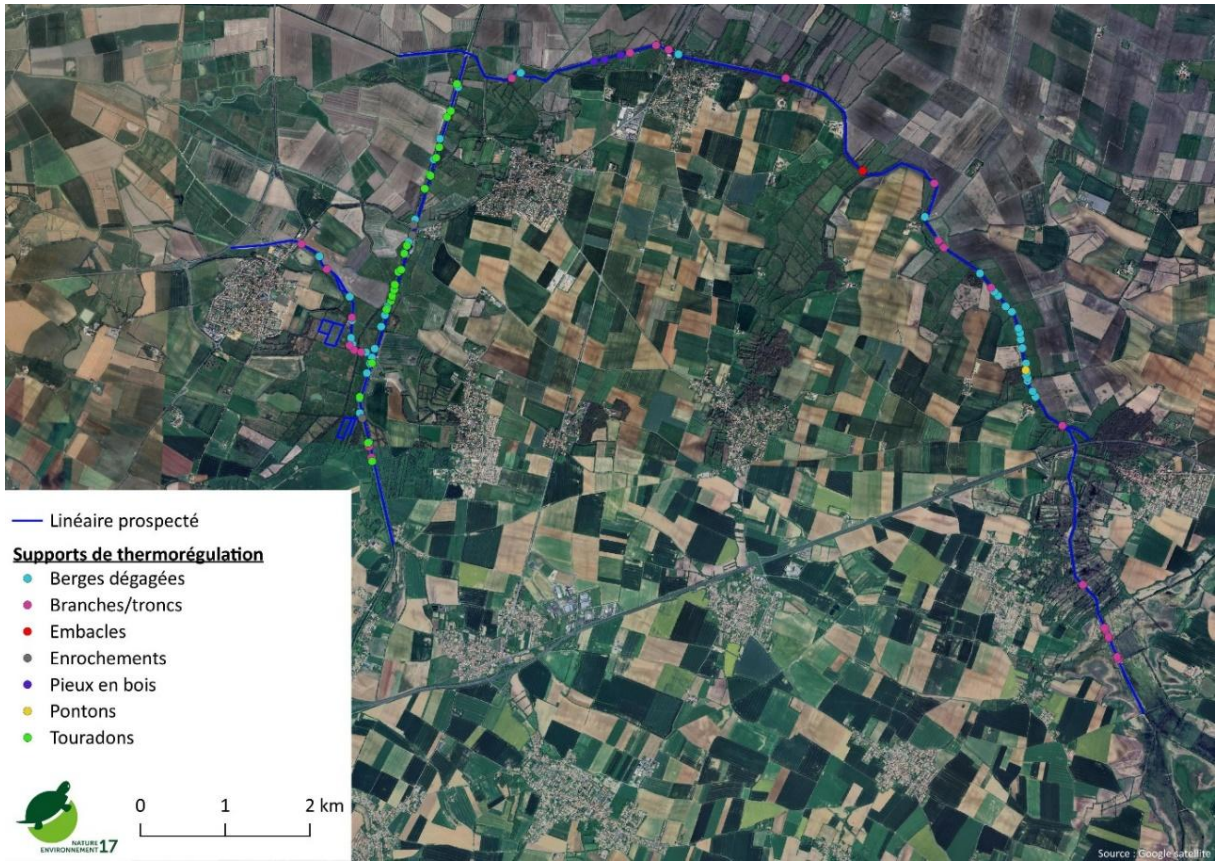


Figure 10 : Supports de thermorégulation - secteur Curé, Canal Marans - La Rochelle et ancien Canal Antichar

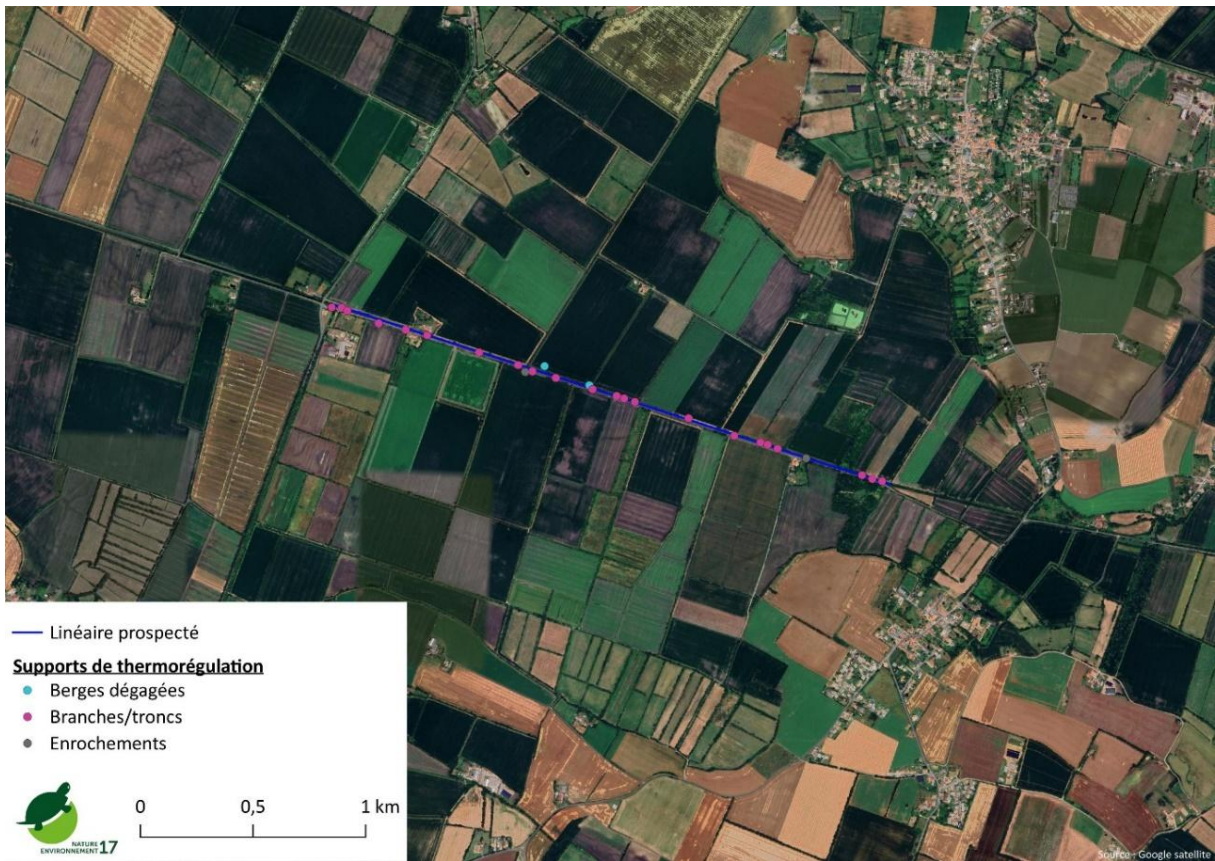


Figure 11 : Supports de thermorégulation - secteur Canal de la Banche



Figure 12 : Communal d'Angliers inondé par le Curé – © Jean RIVOIRE (NE17)

DISCUSSION

Cette étude visant à rechercher la Cistude d'Europe sur le site Natura 2000 du Marais Poitevin s'est révélée infructueuse malgré des secteurs prospectés paraissant favorables.

Les recherches de données avant les prospections laissaient supposer que les chances de trouver la Cistude étaient maigres et ceci s'est confirmé. En effet, les données sont rares et l'origine des individus inconnue, laissant ouverte la possibilité qu'ils venaient d'ailleurs puis ont été relâchés localement. De plus, les personnes interrogées pendant les sessions de terrain (pêcheurs et promeneurs locaux) affirmaient toutes ne jamais avoir vu de tortues, ou, quand c'était le cas, une Tortue de Floride à l'exception d'une personne qui aurait vu une Cistude sur le canal de Banche, qui a fait partie des secteurs prospectés, bien qu'il soit en dehors du périmètre Natura 2000.

Les recherches de la Cistude d'Europe, espèce relativement discrète et farouche, dans un environnement comme le Marais Poitevin sont assez difficiles pour plusieurs raisons.

- la première est sans surprise l'abondance de l'espèce dans la zone concernée. En effet, les informations obtenues grâce aux recherches sur les bases de données et en interrogeant les naturalistes, promeneurs, pêcheurs et habitants du secteur, montraient qu'observer une Cistude ici relève de l'exceptionnel.

- la seconde est le réseau de canaux potentiellement favorables immense, ne permettant donc pas de prospecter minutieusement l'ensemble de ce dernier à moins d'y passer un temps titanesque.

- les conditions météorologiques peuvent également constituer une limite quand celles-ci sont mauvaises. A titre d'exemple, le printemps et le début d'été caniculaires n'étaient pas très favorables à la Cistude et aux reptiles en général puisque le soleil tapait très fort dès les premiers rayons, ne laissant que peu de temps aux reptiles pour thermoréguler avant de devoir aller se réfugier au frais (dans l'eau pour les Cistudes), ne laissant alors que peu de temps aux observateurs pour les débusquer.

Ensuite, sur la partie plus technique, les prospections en canoë demandent d'être 2 personnes pour des raisons pratiques et techniques. La première était chargée d'observer et de noter tous les supports de thermorégulation et les éventuelles observations de tortues pendant que la seconde « conduisait » le canoë. Être à deux personnes permettait également de placer une voiture au départ du linéaire et une à la fin, détail utile quand les tronçons mesurent plusieurs kilomètres. La deuxième personne a parfois manqué et certaines prospections ont donc été reportées ou annulées. Certaines se sont faites à pied le long des canaux et cours d'eau où la visibilité le permettait, mais les surfaces couvertes étaient nettement moins grandes.

CONCLUSION

Avant cette étude, la Cistude d'Europe dans le Marais Poitevin était largement méconnue, que ce soit au travers de sa présence et/ou de son utilisation du site. Les consultations de bases de données et les recherches d'observations bibliographiques et auprès d'acteurs du territoire, qu'ils soient professionnels ou particuliers, n'ont pas permis de combler ce manque de connaissances.

Les prospections de terrain se sont concentrées sur le site Natura 2000 du Marais Poitevin afin de rechercher l'espèce dans un secteur qui est en théorie mieux préservé que les environs, et qui augmente donc les chances de réussite dans ces recherches. Canaliser les prospections dans ce site permettait également de ne pas s'éparpiller dans tout le vaste réseau de canaux et cours d'eau, à l'exception des zones où des observations ont été signalées.

Malgré les recherches bibliographiques et les prospections directement sur le terrain, il s'avère probablement que la quasi-absence de la Cistude sur le Marais Poitevin ne relève pas d'un manque de connaissances mais plutôt d'une réalité. L'étude faisant l'objet de ce document a simplement permis de confirmer ce qui était pressenti lors de la phase de préparation des prospections, à savoir, une absence probable en dehors de quelques individus isolés dont l'origine locale et naturelle n'est pas certaine.

BIBLIOGRAPHIE

Poitou-Charentes Nature, 2016. Liste rouge du Poitou-Charentes : chapitre Amphibiens et Reptiles. Fontaine-le-Comte

<https://www.faune-france.org/>

<https://www.inaturalist.org/login>

<https://www.ra-na.fr/atlas/>

Evaluation des enjeux et de l'impact des travaux d'entretien par curage sur le réseau de fossés tertiaire de l'UHC de Broue (Marais de Brouage) comme habitat d'hivernage de la Cistude d'Europe *Emys orbicularis* – 2021-2023 – NE17

Claude Nottebaert, Littérature Grise collectée, recherchée* ou en attente* sur la cistude en France par région dans le cadre du plan national d'actions : fiche 18 *Voir fin de liste

Synthèse des données faunistiques dans le périmètre Natura 2000 du Marais Poitevin, Guillaume Baron, juillet 2001

Contribution à la connaissance de l'herpétofaune du « Marais Poitevin » site Natura 2000 n°44, Jean-Marc Thirion, Christian Goyaud, Pierre Grillet et Philippe Rouillier, juillet 2001

Plan National d'Actions en faveur de la Cistude d'Europe (*Emys orbicularis*) 2020-2029. Société Herpétologique de France. Ministère de la Transition Ecologique.

Adaptation, régression et expansion en limite d'aire de répartition, thèse de Mathilde Latron, 2019.

Document d'objectif du site « Natura 2000 Marais poitevin » - ZPS FR5410100, ZSC FR5200656, ZSC FR5400446 Parc naturel régional du Marais poitevin – 2022

Document d'Objectifs du site Natura 2000 Marais Poitevin, décembre 2003